



protect. teach. love.™

## Посібник з експлуатації

Нашийники для дистанційного тренування з радіусом дії

100 м

300 м

600 м

900 м



Перед початком експлуатації повністю ознайомтеся з даним посібником

## Важлива інформація з безпеки

### Опис попереджувальних написів і символів, що використовуються в цьому посібнику



Це символ попередження про небезпеку. Він використовується, щоб попередити вас про потенційні травми. Щоб уникнути можливих травм або смерті необхідно дотримуватися вказівок з техніки безпеки, позначених цим символом.

#### **⚠ ЗАСТЕРЕЖЕННЯ**

«**ЗАСТЕРЕЖЕННЯ!**» вказує на небезпечну ситуацію, яка, якщо її не уникнути, може призвести до смерті або серйозних травм.

#### **⚠ УВАГА**

«**УВАГА!**» використовується з символом попередження про небезпеку, вказує на небезпечну ситуацію, яка, якщо її не уникнути, може призвести до травми легкої або середньої важкості.

#### **УВАГА**

«**УВАГА**» без символу попередження про небезпеку вказує на небезпечну ситуацію, яка, якщо її не уникнути, може завдати шкоди вашому вихованцеві.

#### **⚠ ЗАСТЕРЕЖЕННЯ**

- Не використовуйте цей продукт, якщо ваш собака схильний до агресивної поведінки. Такі тварини можуть завдати важкої травми, яка може навіть призвести до смерті власників та інших людей. Якщо ви не впевнені, чи підходить цей продукт вашому собаці, зверніться до ветеринара або до сертифікованого кінолога.

#### **⚠ УВАГА**

- Вкрай важливо, щоб ви і ваш вихованець залишалися в безпеці під час навчання та під час тренувань. Ваш собака має бути на міцному повідцеві, довжина якого дозволить йому переслідувати будь-який об'єкт, але бути досить коротким, щоб собака не зміг вибігти на дорогу або в іншу небезпечну зону. Ви також musíte бути досить сильними фізично, щоб зупинити вашого вихованця при спробі втекти.
- Цей нашійник для дистанційного тренування PetSafe® - не іграшка. Його необхідно зберігати в недоступному для дітей місці. Використовуйте його тільки для дресирування.

#### **УВАГА**

- Якщо нашійник вдягнутий на собаку занадто довго або затягнутий дуже туго на шиї, він може спровокувати пошкодження шкіри - від простого почервоніння і аж до ран.
- Не залишайте нашійник на собаці на понад 12 годин протягом доби.
- Якщо це можливо, знімайте нашійник через кожні 1-2 години.
- Перевіряйте, щоб нашійник не тиснув занадто сильно, дотримуйтесь інструкцій цього посібника з експлуатації.
- Можливо вам доведеться підстригти шерсть там, де вона торкається контактів. Проте, ніколи не голить шию собаки, бо це може призвести до висипу або інфекції.
- Забороняється приєднувати повідець до електронного нашійника, це призведе до надмірного тиску на контакти.
- Під час використання окремого нашійника для повідця стежте, щоб він не тиснув на електронний нашійник.
- Щотижня протирайте шию собаки і контакти нашійника вологою ганчіркою.
- Щодня оглядайте зону контакту на предмет появи висипу або рани.
- Якщо ви виявили висип або запалення, припиніть використання нашійника поки шкіра не загоїться.
- Якщо проблема не мине за 48 годин, зверніться до ветеринара.
- Додаткову інформацію щодо пролежнів і некрозу внаслідок здавлювання можна знайти на нашому веб-сайті.

Нашійник для дистанційної тренування PetSafe® має використовуватися тільки на здорових собаках. Якщо ви не впевнені, що ваш вихованець здоровий, перед використанням нашійника рекомендуємо звернутися до ветеринарного лікаря.

## Зміст

КОМПОНЕНТИ

---

ЯК ЦЕ ПРАЦЮЄ

---

ЗАРЯДКА ТРЕНУВАЛЬНОГО НАШИЙНИКА ТА ПУЛЬТА

---

ТЕСТУВАННЯ

---

ПІДГОТОВКА ТРЕНУВАЛЬНОГО НАШИЙНИКА

---

РОЗ'ЄДНАННЯ І ПРИЄДНАННЯ ДРУГОГО НАШИЙНИКА

---

ПОРАДИ З НАВЧАННЯ

---

ЯК ЗНАЙТИ ОПТИМАЛЬНИЙ РІВЕНЬ СТИМУЛЮВАННЯ ДЛЯ ВАШОГО ВИХОВАНЦЯ

---

ПОШИРЕНІ ЗАПИТАННЯ

---

ІНСТРУКЦІЯ З ВИКОРИСТАННЯ СВІТЛОВОГО ТЕСТЕРА

---

---

---

---

---

---

---

---

---

---

## КОМПОНЕНТИ



Нашийник для дистанційного тренування з радіусом дії 100 метрів



Нашийник для дистанційного тренування з радіусом дії 300 метрів, 600 метрів, 900 метрів



USB-адаптер  
(тільки для моделей 100 м)



Адаптер для зарядки  
(тільки для моделей 300 м, 600 м, 900 м)



Світлової тестер



Довгі контакти

### Вам також можуть знадобитися:

- ножиці;
- ліхтарик.

## Як це працює

Використовуючи PetSafe® Remote Trainer, ви можете легко поліпшити спілкування між вами і вашим собакою. Коли ви натискаєте кнопку на пульті, він посилає сигнал до нашійника вашого собаки. З трьома варіантами тренування - тон, вібрація і статична стимуляція - ви можете бути впевнені, що у вас за короткий час буде добре навчений собака.

Нашійник можна використовувати для прогулянок поза трасою в різних діапазонах від 100, 300, 600 і 900 метрів (залежить від моделі, яку ви купили). У комплекті також є зручний для читання цифровий дисплей на пульті дистанційного керування і легкий водонепроникний тренувальний нашійник, що перезаряджається.

## Зарядка тренувального нашійника та пульта

Надмірна зарядка може скоротити термін служби батареї. Заряджайте пульт дистанційного керування або нашійник тільки при низькому заряді батареї.

1. Підключіть та зробіть повну зарядку пульта і тренувального нашійника. Це може зайняти до 5 годин.
2. Після повної зарядки зелений світлодіод на нашійнику згасне, індикатор заряду батареї на пульті дистанційного керування перестане працювати і буде виглядати заповненим.
3. Коли нашійник і пульт дистанційного керування заряджені, встановіть на місце їх гумові кришки.

### Ввімкнення тренувального нашійника

Натисніть і утримуйте кнопку живлення доки не засвітиться зелений світлодіод і гучність сигналу нашійника не зміниться з низької на високу, а потім відпустіть.

*Примітка.* Пульт дистанційного керування завжди включений, і дисплей відображається при натисканні будь-якої кнопки.

### Вимкнення тренувального нашійника

Натисніть і утримуйте кнопку живлення, доки не засвітиться червоний світлодіод і гучність сигналу нашійника не зміниться з високої на низьку, а потім відпустіть. Червоний світлодіод вимикається при вимиканні нашійника.

**Порада:** якщо ви не користуєтесь нашійником, вимкніть його, щоб зберегти термін служби батареї. При тривалому зберіганні нашійника заряджайте його кожні 4-6 тижнів.



## Тестування

Ми рекомендуємо вам наочно переконаватися, як діє статична стимуляція. Завжди починайте з найнижчого рівня і підвищуйте інтенсивність до свого особистого рівня комфорту.

1. Покладіть один палець на обидва контакти тренувального нашійника.
2. Тримайте пульт на відстані близько 0,5 м від тренувального нашійника. Починаючи з рівня 0, натискайте кнопку вібрації безперервно протягом 1-2 секунд. Ви повинні відчувати постійну вібрацію. Існує один рівень вібрації.

3. Збільшіть рівень до 1 рівня статичної стимуляції. На цьому рівні ви можете не відчувати стимуляцію.

*Примітка:* безперервна стимуляція передаватиметься не більше 10 секунд поспіль. Для повторної активації відпустіть і натисніть кнопку.

4. Збільшуйте інтенсивність до моменту, коли виникне неприємне відчуття.



**Символ тону:** забезпечує тон з нерегульованою гучністю для нашійника.



**Символ вібрації:** надсилає 1 нерегульований рівень вібростимуляції на нашійник. Рівень 0 - це вібрація.



**Статичний символ:** забезпечує до 15 рівнів статичної стимуляції нашійника, які регулюються за допомогою кнопки регулятора рівня. Рівні 1-15 - статична стимуляція.



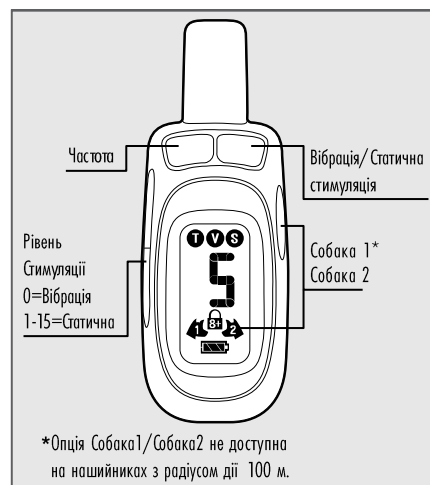
**Символ блокування:** вказує на те, що рівні статичної стимуляції 8-15 заблоковані.



**Собака 1/Собака 2:** вказує, який тренувальний нашійник активний.



**Індикатор заряду батареї:** показує рівень заряду батареї на пульті дистанційного керування.

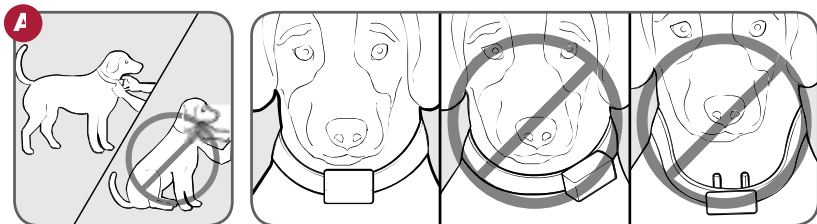


## Підготовка тренувального нашійника

**Важливо:** правильна підгонка і розташування нашійника дуже важливі для його ефективної роботи. Контактні точки повинні мати прямий контакт зі шкірою собаки в нижній частині його шиї.

1. Переконайтеся, що нашійник вимкнений, і ваш собака зручно стоїть, а не сидить. (A)

2. Надягніть тренувальний нашійник на вашого вихованця так, щоб логотип PetSafe® був з верхнього правого боку і тренувальний нашійник знаходився прямо під підборіддям вашого собаки. Центр контактних точок повинен бути під шиєю вашого собаки, торкаючись шкіри (B).



*Примітка:* в деяких випадках необхідно вистригти шерсть навколо точок контакту для забезпечення безперервності контакту. У комплект також включені довші контактні точки.

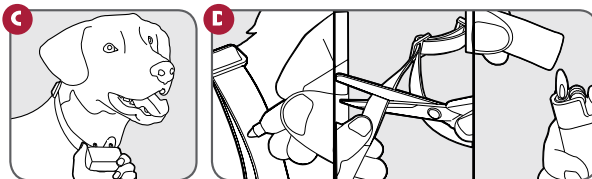
### УВАГА

Не голіть шию вихованця, оскільки це може збільшити ризик виникнення подразнення шкіри. Тренувальний нашійник не варто носити більше 12 годин на добу. Якщо залишити тренувальний нашійник занадто довго, це може спровокувати подразнення шкіри. Знімайте нашійник, коли ви не тренуєте свого собаку.

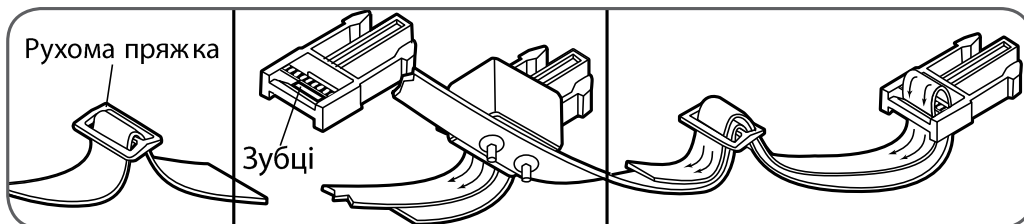
3. Перевірте прилягання тренувального нашійника, просунувши один палець між точкою контакту і шиєю вашого собаки (C). Нашійник повинен прилягати щільно, але не здавлювати.

4. Залиште нашійник на шиї собаки на кілька хвилин, а потім повторно перевірте посадку нашійника. Коли собака звикне до нашійника, перевірте знову, наскільки добре він сидить.

5. Позначте потрібну довжину нашійника ручкою. Залиште запас, якщо ваш собака молодий або обростає взимку густим підшерстком. Зніміть нашійник з собаки і відріжте зайву довжину. Підпаліть обрізаний кінець нашійника запальничкою, щоб не розтріпувався (D).



## Зміна розміру нашійника



- Рухома пряжка запобігає розхитуванню нашійника навколо шиї вашого вихованця.
- Зубці повинні бути спрямовані вгору; нашійник прослизає, якщо вони неправильно розташовані.

## Роз'єднання і приєднання другого нашійника

*Примітка:* Опція другий нашійник не доступна на нашійниках з радіусом дії 100 м.

Якщо ваш тренувальний нашійник не реагує на натискання кнопки, або якщо ви приєднуєте другий нашійник, виконайте наступні дії:

1. Використовуйте кнопки Собака1/Собака2 на пульті дистанційного керування, щоб обрати Собака1 або Собака2. При ввімкненому пульті і вимкненому нашійнику, натисніть і утримуйте кнопку живлення на нашійнику.
2. Приблизно за 5 секунд світлодіод на нашійнику згасне, показуючи, що він готовий до об'єднання в пару. Натисніть на будь-яку з 2 кнопок стимуляції. Світлодіод нашійника буде блимати 5 разів, вказуючи на успішне приєднання.

*Примітка.* Якщо у вас є нашійник з радіусом дії 300, 600 або 900 метрів, і ви бажаєте додати в систему ще один тренувальний нашійник, використовуйте нашійники Add-A-Dog®.



## Поради з навчання

Якщо ви намагаєтеся навчити свого собаку послуху, перш ніж вводити статичну стимуляцію переконайтеся, що він розуміє, чого ви хочете. Можете зробити це, використовуючи улюблені ласощі вашого вихованця. Якщо ваш собака після статичної стимуляції виглядає знервованим, переляканим або розгубленим, поверніться на крок назад і переконайтеся, що тварина розуміє команду, використовуючи дресирування.

**Коли починати навчання:** починайте використовувати тренувальний нашійник тільки для собак старших 6 місяців і вагою не менше 3,6 кг. Ви можете почати базове навчання без тренувального нашійника – одразу після того, як привезете цуценя додому.

**Запобігання небажаної поведінки:** рівень стимуляції повинен бути достатнім, щоб зупинити вашого собаку і дати вам можливість переключити увагу вашого вихованця на іншу поведінку. Найкраще, якщо поведінка, на яку ви перенаправляєте свого собаку, не є подібною до небажаної. Наприклад, щоб привчити собаку не стрибати, треба, щоб він сидів.

*Примітка: використання похвали або ласощів одразу після правильної поведінки – відмінний спосіб заохотити вашого собаку повторити бажану поведінку. Це допоможе зміцнити зв'язок між вами і вашим собакою.*

**Підготовка нашійника:** ви ж не хочете, щоб ваш собака асоціював носіння тренувального нашійника тільки з корекцією поведінки? Тому витрачайте достатньо часу, дозволяючи вашому собаці гратися, коли на ньому є нашійник.

**Хронометраж:** для правильної роботи статичного тренінгу час дуже важливий. Ви повинні застосувати статичну стимуляцію негайно (протягом 2 секунд) у випадку небажаної поведінки. Це допоможе вашому собаці збагнути зв'язок між небажаною поведінкою і статичною стимуляцією. Якщо ваш собака виглядає знервованим, переляканим або спантеличеним після застосування статичної стимуляції, припиніть її використання і переконайтеся, що ваш собака вивчив відповідну поведінку, яка зніме статичну стимуляцію і/або принесе йому винагороду. Наприклад, перш ніж виправляти вихованця тягою повідця, ваш собака мусить зрозуміти, що ходіння поруч - це поведінка, яка є прийнятною і корисною. Тоді собака не буде спантеличеним та зможе краще контролювати наслідки.

*Примітка: щотижня перевіряйте щільність прилягання контактних точок.*

### **▲ ЗАСТЕРЕЖЕННЯ**

Ніколи не використовуйте тренувальний нашійник, щоб виправити або усунути будь-яку форму агресивної поведінки. Якщо ви не впевнені, агресивний ваш собака чи ні, зверніться до ветеринара або сертифікованого тренера.

## Як знайти оптимальний рівень стимуляції для вашого вихованця

**Важливо: завжди починайте з найнижчого рівня і рухайтесь вгору.**

Тренувальний нашійник має 1 тон, 1 вібрацію і 15 рівнів статичної стимуляції. Це дозволяє вам обрати той рівень стимуляції, який найкраще підійде для вашого вихованця. Ми рекомендуємо тренуватися з тоном і вібрацією або з більш низьким рівнем статичної стимуляції. У більшості випадків статичні рівні 1-7 будуть відповідати вашим потребам в навчанні. Рівні 8-15 заблоковані, як нагадування, що ви переходите на більш високі рівні стимуляції.

Після того, як ви вдягнули тренувальний нашійник на вашого вихованця, прийшов час визначити «рівень впізнавання». «Рівень впізнавання» - це рівень стимуляції, який ваша собака починає помічати. Це не повинно завдавати незручностей вашому вихованцеві. ПРІ СТАТИЧНІЙ СТИМУЛЯЦІЇ СОБАКА НЕ ПОВИНЕН НІ ВИДАВАТИ ЗВУКІВ, НІ ВПАДАТИ В ПАНІКУ. ЯКЩО ЦЕ ВІДБУВАЄТЬСЯ, ЗНАЧИТЬ РІВЕНЬ СТИМУЛЯЦІЇ ЗАНАДТО ВИСОКИЙ, ПОТРІБНО ПОВЕРНУТИСЯ НА 1 РІВЕНЬ НАЗАД І ПОВТОРИТИ ПРОЦЕДУРУ. Також може бути, що нашійник занадто послаблений і має тільки переривчастий контакт. Перевірте посадку і переконайтеся, що точки контакту торкаються шкіри вашого собаки, але при цьому між точкою контакту і шкірою вашого собаки, як і раніше, є місце для одного пальця. Нереагування на більш високих рівнях також може вказувати на те, що нашійник не вдягнений належним чином, і точки контакту не торкаються шкіри вашого собаки (див. «Підготовка тренувального нашійника»).

Дотримуйтеся цих важливих вказівок, щоб визначити рівень розпізнавання стимуляції вашим вихованцем:

1. Виберіть рівень 0 і тисніть верхню праву кнопку безперервно протягом 1-2 секунд. Незначні зміни в поведінці вашого вихованця – цікавість, дряпання нашійника або тріпання вухами - вказують на рівень розпізнавання, який йому найкраще підходить.
2. Якщо ваш вихованець не виявляє ніякої реакції, повторіть це кілька разів, перш ніж перейти до статичної стимуляції.
3. Виберіть рівень 1 і тисніть на верхню праву кнопку безперервно протягом 1-2 секунд.
4. Якщо ваш вихованець не проявляє ніякої реакції, повторіть цей рівень стимуляції кілька разів, перш ніж перейти на наступний рівень.
5. Рухайтесь вгору за рівнями статичної стимуляції аж поки ваш вихованець впевнено відреагує на стимуляцію. *Примітка: рівні 8-15 попередньо заблоковані. Щоб їх розблокувати, одночасно натисніть і утримуйте обидві кнопки вгору і вниз ліворуч.*
6. Якщо ваш вихованець, як і раніше, не реагує навіть на 15 рівень стимуляції, перевірте посадку тренувального нашійника (див. «Підготовка тренувального нашійника»). Ви також можете перевірити його на руці на більш низькому рівні, щоб переконатися, що нашійник працює.

Якщо ви виконали всі ці кроки, і ваш вихованець як і раніше не реагує на стимуляцію, зв'яжіться з нашим центром підтримки клієнтів.

## ПОШИРЕНІ ЗАПИТАННЯ

Чи безпечна статична стимуляція для мого вихованця?	Статична стимуляція неприємна, але вона безпечна для вашого вихованця.
Якого віку має бути вихованець, щоб використовувати тренувальний нашійник?	Ваш собака повинен виконувати команди на базову слухняність, скажімо, «Сидіти» і «Стояти». Вік собаки повинен бути щонайменше 6 місяців. Тренувальний нашійник може бути завеликим для собак вагою до 3,6 кг.
Чи повинен собака далі носити тренувальний нашійник, якщо курс дресирування вже закінчений, і вихованець виконує всі мої команди?	Скоріше за все ні. Можливо, йому знадобиться носити нашійник час від часу для закріплення умовних рефлексів
Нашійник і пульт водонепроникні?	Так.
Як довго можна здійснювати безперервну статичну стимуляцію?	Максимальний час, протягом якого ви можете посилати сигнал вашому вихованцеві, становить 10 секунд. Через десять секунд пульт дистанційного керування відключиться і кнопка безперервної стимуляції повинна бути відпущена, а потім знову натиснута.

## Інструкція з використання світлового тестера

1. Ввімкніть тренувальний нашійник.
2. Піднесіть світловий тестер до точок контакту.
3. Натисніть кнопку стимуляції на пульті дистанційного керування.
4. Контрольний індикатор почне блимати. *Примітка: за більш високих рівнів стимуляції спалах буде яскравішим.*
5. Вимкніть тренувальний нашійник.
6. Збережіть тестер для майбутніх перевірок.

*Примітка: якщо контрольний індикатор не блимає, зарядіть акумулятор і повторіть перевірку. Якщо контрольна лампа і після цього не блимає, зверніться до Центру обслуговування клієнтів або відвідайте наш веб-сайт ([petsafe.com](http://petsafe.com)).*

**Важливо: світловий тестер можна використовувати для затягування точок контакту. Тренувальний нашійник має спеціальні водостійкі контактні точки, які тріснуть, якщо вони перетягнуті. Якщо контактні точки ослабли, не повертайте їх більше, ніж на чверть оберту**

