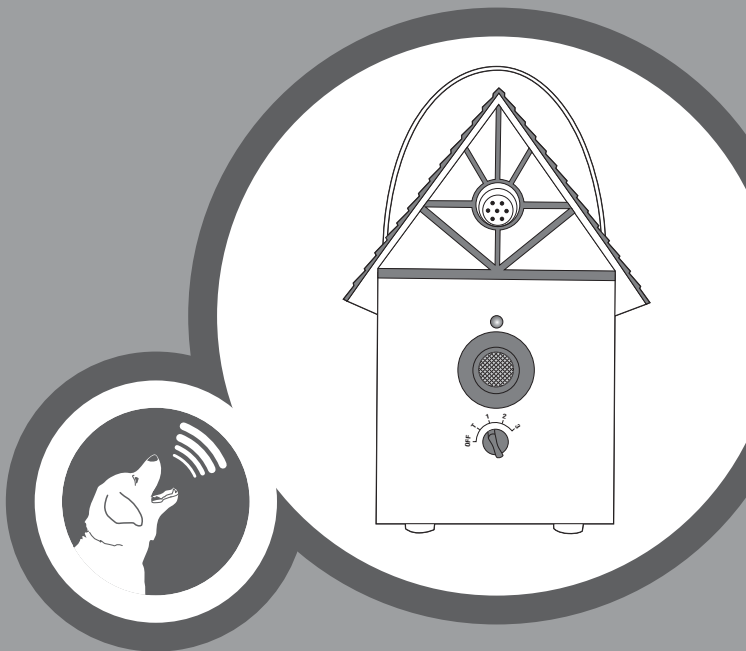




**Посібник
з експлуатації**

PBC19-11794
Пристрій контролю
гавкання поза
приміщенням



Перед початком експлуатації
повністю прочитайте цей посібник

ВАЖЛИВА ІНФОРМАЦІЯ ПРО БЕЗПЕКУ

Опис попереджувальних написів та символів, які використовуються у цьому посібнику



Це є символом попередження про небезпеку. Він використовується для попередження про потенційну небезпеку здоров'ю людей. Щоб уникнути заподіяння шкоди здоров'ю та смерті людей, необхідно дотримуватися вказівок з техніки безпеки, позначених цим символом.

⚠ ОБЕРЕЖНО

Попередження «ОБЕРЕЖНО!» вказує на небезпечну ситуацію, яка, якщо її не запобігти, може призвести до смерті чи заподіяння шкоди здоров'ю людей.

⚠ УВАГА

Попередження «УВАГА!» у поєднанні із символом попередження про небезпеку вказує на небезпечну ситуацію, яка, якщо її не запобігти, може призвести до заподіяння шкоди здоров'ю легкої або середньої тяжкості.

ПРИМІТКА

ПРИМІТКА містить відомості, які не стосуються шкоди здоров'ю людей.

⚠ ОБЕРЕЖНО

Забороняється використовувати цей пристрій для агресивних собак. Не використовуйте цей пристрій, якщо ваш собака агресивний або схильний до агресивної поведінки. Агресивні собаки можуть спричинити серйозні травми й навіть смерть своїх власників або інших людей. Якщо ви не впевнені, чи підходить цей виріб для собаки, перед використанням пристрою проконсультуйтеся з ветеринаром або сертифікованим тренером.

⚠ УВАГА

- Люди не можуть чути ультразвук, однак при підготовці до роботи пристрою контролю гавкання поза приміщенням слід дотримуватися запобіжних заходів.

- Тримайте пристрій на відстані витягнутої руки від вуха, щоб уникнути пошкодження слуху, якщо в момент підготовки до роботи, монтажу або підвищування пристрою контролю гавкання поза приміщенням загавкає собака.

- Людям не слід стояти надто близько до пристрою контролю гавкання поза приміщенням, коли воно увімкнене.

- Не призначено для дітей.

- Цей пристрій призначений лише для собак. Забороняється його використовувати в будь-яких інших цілях, відмінних від описаних у цьому посібнику.

ПРИМІТКА

- Якщо собака глухий або з порушенням слуху, він може не реагувати на пристрій контролю гавкання поза приміщенням.

- Тільки для роботи на відкритому повітрі. Для отримання інформації про пристрій контролю гавкання в приміщенні PetSafe® відвідайте наш веб-сайт www.petsafe.net або зателефонуйте до центру обслуговування клієнтів.

- Пристрій контролю гавкання поза приміщенням є стійким до погодних впливів. Однак при попаданні води в мікрофон це може призвести до порушення роботи пристрою. Після того, як мікрофон висохне, пристрій почне працювати нормально.

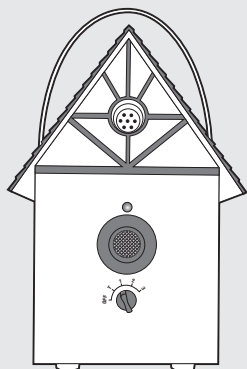
Дякуємо за те, що вибрали PetSafe®. Постійно використовуючи наші вироби, ви швидше досягнете покращення поведінки собаки, ніж при використанні товарів інших виробників. З будь-якими питаннями звертайтеся до нашого центру обслуговування клієнтів. **З переліком номерів телефонів центрів обслуговування клієнтів можна ознайомитись на нашому веб-сайті за адресою: www.petsafe.net.**

Щоб скористатися всіма перевагами гарантії, зареєструйте виріб протягом 30 днів після придбання на веб-сайті www.petsafe.net. Зареєструвавши придбаний виріб та зберігши чек про покупку, ви зможете скористатися всіма перевагами повної гарантії, а при зверненні до нашого центру обслуговування клієнтів ми зможемо допомогти вам швидше. Але найголовніше, компанія PetSafe® ніколи не передасть і не продасть цінну інформацію про вас будь-кому. З повною інформацією про гарантію можна ознайомитись на веб-сайті www.petsafe.net.

Зміст

| | |
|--|----|
| Компоненти системи | 44 |
| Характеристики | 44 |
| Принцип дії пристрою контролю гавкання поза приміщенням PetSafe® | 45 |
| Основні визначення | 45 |
| Встановлення та підготовка до роботи | 46 |
| Вставлення та заміна батареї | 46 |
| Режими роботи | 47 |
| Що відбувається при використанні пристрою контролю гавкання поза приміщенням?..... | 47 |
| Регулярне технічне обслуговування | 48 |
| Перевірка пристрою контролю гавкання поза приміщенням | 48 |
| Приладдя | 48 |
| Питання та відповіді | 49 |
| Усунення несправностей | 49 |
| Відповідність | 50 |
| Утилізація батареї | 50 |
| Умови використання та обмеження відповідальності | 51 |

Компоненти системи



Пристрій контролю гавкання
поза приміщенням PetSafe®



Посібник
з експлуатації

Характеристики

- Використання ультразвукового сигналу для припинення небажаного гавкання
- Визначення звуку гавкання на відстані до 15 метрів за допомогою внутрішнього мікрофона
- 4 режими роботи, включаючи режим перевірки
- Зносостійкий та стійкий до погодних впливів, спеціально для експлуатації на відкритому повітрі.

Можливе застосування пристрою контролю гавкання поза приміщенням

- Припинення гавкання вашого собаки
- Припинення гавкання сусідської собаки
- Дресирування цуценят, щоб вони не гавкали
- Утримання собак від гавкання в туристичних походах

Принцип дії пристрою контролю гавкання поза приміщенням PetSafe®

Коли в радіусі дії пристрою контролю гавкання поза приміщенням починає гавкати собака, внутрішній мікрофон вловлює цей звук, і пристрій автоматично вмикається. Пристрій контролю гавкання поза приміщенням PetSafe® подає ультразвуковий сигнал. Ультразвуковий сигнал можуть почути собаки, але не чують люди. Зляканий високотональним звуком, який безпечний і ефективний, собака повинен перестати гавкати, оскільки у нього виникне зв'язок між його гавканням і цим неприємним шумом. Коли собака перестає гавкати, ультразвуковий сигнал теж вимикається. Пристрій контролю гавкання поза приміщенням PetSafe® має 3 рівні дальності дії та режим перевірки. Воно працює на відстані до 15 метрів.

На сторінці 2 дивіться важливу інформацію про безпеку.

Основні визначення

Двоколірний світлодіодний індикатор: показує хороший або низький заряд батареї.

Мікрофон: використовується для визначення гавкату.

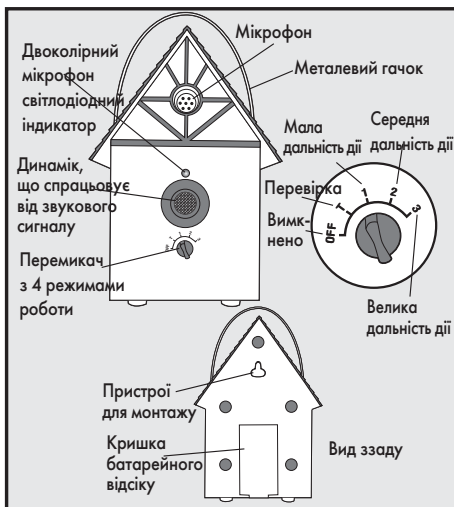
Динамік спрацьовує від звукового сигналу: подає ультразвуковий сигнал.

Перемикач з 4 режимами роботи:

Off (Вимкнено) - використовується для продовження терміну служби батареї

Перевірка — використовується для перевірки справності мікрофона та динаміка

1 = мала дальність дії - до 4,6 метрів
2 = середня дальність дії - до 9 метрів
3 = велика дальність дії - до 15 метрів



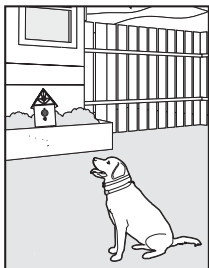
Металевий гачок: для підвішування пристрою контролю гавкання поза приміщенням

Пристосування для монтажу: використовуються для прикріплення або фіксації пристрою контролю гавкату поза приміщенням на дереві, стовпі та ін.

Кришка батарейного відсіку: використовується для вставки та заміни батареї

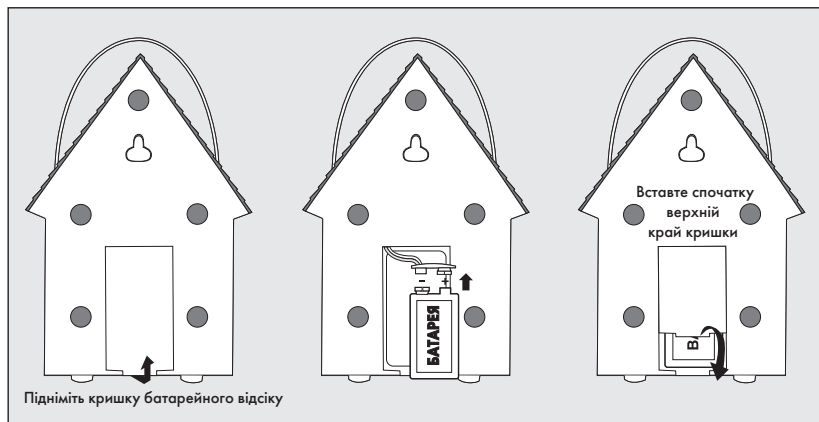
Встановлення та підготовка до роботи

Розмістіть пристрій контролю гавкання поза приміщенням PetSafe® у радіусі дії на собаку та направте в його бік. Виріб має пристрої для підвішування або монтажу і повинен розташовуватися на висоті не більше 1,5 метрів. Пристрій контролю гавкання поза приміщенням також може стояти окремо. Його можна поставити на дереві, підвісити на ліхтарному стовпі, встановити на стовпі огорожі й т. д. Для забезпечення максимальної ефективності між пристроєм контролю гавкання поза приміщенням і собакою не повинно бути жодних великих перешкод.



Вставка та заміна батареї

1. У пристрої контролю гавкання поза приміщенням PetSafe використовується змінна батарея 9 В (у комплект не входить). Кришка відсіку батареї знаходиться в задній частині пристрою. Підніміть кришку, щоб відкрити відсік.
2. Вставте батарею 9 В, дотримуючись полярності, як показано на малюнку.
3. Встановіть кришку відсіку для батареї: спочатку вставте верхній край кришки на місце, потім зафіксуйте нижню частину кришки відсіку для батареї до характерного клацання.



Термін служби батареї

Середній термін дії батареї становить 2 місяці, залежно від частоти гавкання собаки. Для продовження терміну служби батареї встановлюйте перемикач у положення OFF (Вимкнено), коли пристрій контролю гавкання поза приміщенням не використовується.

Двоколірний світлодіодний індикатор

Двоколірний світлодіодний індикатор показує хороший або низький заряд батареї. Якщо заряд батареї хороший, зелений світлодіодний індикатор блиматиме з періодичністю 1 раз кожні 5 секунд. При низькому заряді батареї блиматиме червоний світлодіодний індикатор з періодичністю 3 рази кожні 5 секунд. Якщо жоден із світлодіодних індикаторів не світиться, необхідно замінити батарею.

Режими роботи

- Почніть використовувати пристрій контролю гавкання поза приміщенням у режимі маленької дальності дії та перемкніть на середню дальність дії лише в тому випадку, якщо собака не реагує.
- Якщо собака не реагує на режим середньої дальності дії, перемкніть пристрій на більшу дальність дії.
- Увімкніть режим ПЕРЕВІРКИ, щоб переконатися, що пристрій контролю гавкання поза приміщенням функціонує справно. Не використовуйте цей режим у звичайних умовах. Дивіться «Перевірка пристрою контролю гавкання поза приміщенням».

| Налаштування чутливості | Дальність дії |
|-------------------------|---------------|
| Мала | До 4,6 метрів |
| Середня | До 9 метрів |
| Велика | До 15 метрів |

Що відбувається при використанні пристрою контролю гавкання поза приміщенням?

Встановіть пристрій контролю гавкання поза приміщенням PetSafe® у межах діапазону впливу на собаку, встановивши перемикач у положення малої, середньої або великої дальності дії. Більшість собак швидко розуміють, що пристрій контролю гавкання поза приміщенням реагує на їх гавкіт, після чого заспокоюються і перестають гавкати.

Регулярне технічне обслуговування

- Вийміть батарею перед чищенням.
 - Використовуйте для очищення пристрою контролю гавкання поза приміщенням PetSafe® вологу ганчірку.
 - Забороняється використовувати для очищення пристрою будь-які хімічні аерозолі або розчинники.
 - Не занурюйте пристрій у воду або інші рідини.
-

Перевірка пристрою контролю гавкання поза приміщенням

1. Встановіть перемикач режиму роботи у положення ПЕРЕВІРКА.
2. Поверніть пристрій таким чином, щоб світловий індикатор був спрямований у ваш бік. Пристрій повинен знаходитись на відстані витягнутої руки від вашого рота.
3. Щоб пристрій спрацював, голосно скажіть у мікрофон "Гав".
4. Засвітиться червона лампочка світлодіодного індикатора, і почується звуковий сигнал, який підтверджує, що пристрій функціонує справно.
5. Якщо світловий індикатор не блимає, і немає звукового сигналу, переконайтеся, що батарея вставлена правильно і замініть батарею. Якщо світловий індикатор не працює, зв'яжіться з центром обслуговування клієнтів.
6. Перед початком використання пристрою контролю гавкання поза приміщенням встановіть перемикач режиму роботи на малу дальність дії

Примітка. Режим ПЕРЕВІРКИ не призначений для роботи у звичайних умовах. Якщо пристрій контролю гавкання поза приміщенням залишити в режимі ПЕРЕВІРКИ, він може надсилати помилкові сигнали, і це може призвести до скорочення терміну служби батареї.

Приладдя

Якщо ви хочете придбати додаткове приладдя для пристрою контролю гавкоти поза приміщенням PetSafe®, відвідайте наш веб-сайт www.petsafe.net, на якому можна знайти адресу найближчого магазину та список номерів телефонів центрів обслуговування клієнтів у вашій місцевості.

Питання та відповіді

| | |
|---|---|
| Яка у пристрою контролю гавкання поза приміщенням PetSafe® дальність дії? | Пристрій контролю гавкання поза приміщенням PetSafe® визначає гавкіт і посилає ультразвуковий сигнал на відстань до 15 метрів. |
| Чи є пристрій контролю гавкання поза приміщенням ефективним для всіх собак? | Виріб може не діяти на глухих собак або собак з порушенням слуху. |
| Чи буде пристрій контролю гавкання поза приміщенням працювати для кількох собак? | Так, воно впливає на всіх собак, що знаходяться в радіусі дії пристрою контролю гавкання поза приміщенням. |
| Чи можу я використовувати пристрій контролю гавкання поза приміщенням усередині приміщень? | Ні, ми не рекомендуємо використовувати цей виріб усередині приміщення. Ви можете використовувати всередині приміщення ультразвуковий пристрій PetSafe PBC19-10766. З переліком номерів телефонів найближчих магазинів та центрів обслуговування клієнтів у вашій місцевості можна ознайомитись на нашому веб-сайті www.petsafe.net . |
| Чи може собака зменшити сприйнятливість до ультразвукового сигналу? | У деяких випадках у собак справді може зменшитися сприйнятливість. Для запобігання цьому вмикайте пристрій контролю гавкання поза приміщенням лише у випадках небажаного гавкання (тобто відключайте його на час своєї відсутності). |
| Чи чують люди ультразвуковий сигнал? | Люди не можуть чути ультразвуковий сигнал. Іноді динамік може створювати вібрації, які можна чути. |

Усунення несправностей

| | |
|---|--|
| Зелений світлодіодний індикатор перестав блимати, і червоний індикатор не світиться. | <ul style="list-style-type: none">• Перевірте, чи батарея правильно встановлена.• Замініть батарею.• Якщо зелений світлодіодний індикатор не блимає, зверніться до центру обслуговування клієнтів. |
|---|--|

Відповідність



Цей виріб пройшов випробування та визнаний відповідним вимогам директив ЄС з електромагнітної сумісності та низьковольтних пристроїв. Внесення в цей виріб несанкціонованих змін або модифікацій, не схвалених компанією Radio Systems Corporation, може спричинити анулювання права користувача на експлуатацію даного обладнання та анулювання гарантії.

Цей виріб відповідає вимогам директив електромагнітної сумісності та низьковольтних пристроїв. З декларацією про відповідність стандартам можна ознайомитись на веб-сайті за адресою: www.petsafe.net/customer-care/eu_docs.php.



Утилізація батарей

У багатьох регіонах батареї, що відпрацювали, підлягають окремому збору для утилізації. Перед утилізацією відпрацьованих батарей ознайомтеся з правилами, що діють у вашому регіоні. Щоб отримати додаткові відомості про видалення батарей з пристрою для окремої утилізації, див. на сторінці 46.

У пристрої використовується 1 батарея лужного типу потужністю 9 вольтів, використовуйте для заміни лише еквівалентні батареї.



Важливі рекомендації щодо утилізації

Дотримуйтесь чинних у вашій країні правил утилізації відпрацьованого електричного та електронного обладнання. Цей виріб підлягає переробленню. Якщо виріб більше не потрібний, не утилізуйте його разом зі звичайними побутовими відходами. Поверніть його до місця придбання для утилізації в системі перероблення нашої компанії. Якщо це неможливо, зверніться до нашого центру обслуговування клієнтів для отримання додаткової інформації. З переліком номерів телефонів центрів обслуговування клієнтів можна ознайомитись на нашому веб-сайті за адресою: www.petsafe.net.

Умови використання та обмеження відповідальності

1. Умови використання

Використання цього виробу можливе за умови прийняття всіх умов, положень та заяв, які містяться у цьому документі. Використання цього виробу передбачає прийняття всіх таких умов, положень та заяв. Якщо ви не приймаєте ці умови, положення та заяви, не використовуйте цей виріб та поверніть його в оригінальному пакуванні своїм коштом та на свій ризик у відповідний центр обслуговування клієнтів, супроводжуючи його доказом здійснення покупки, щоб отримати відшкодування вартості виробу.

2. Належне використання

Цей виріб призначений для використання на домашніх тваринах з метою їх дресування. Цей виріб може не підходити для нього через характер або розмір і вагу вашої тварини (див. розділ «Принцип дії пристрою» у цьому посібнику користувача). Компанія Radio Systems Corporation не рекомендує використовувати цей виріб, якщо ваша домашня тварина виявляє агресію, і не несе відповідальності за визначення придатності виробу в кожному конкретному випадку. Якщо ви не впевнені, чи підходить цей виріб для вашої домашньої тварини, проконсультуйтеся з ветеринаром або сертифікованим тренером перед використанням виробу. Належне використання включає, крім іншого, повне прочитання Посібника користувача та всіх спеціальних попереджень про безпеку.

3. Неприпустимість незаконного чи забороненого використання

Цей виріб призначений виключно для використання на домашніх тваринах. Цей пристрій для дресування домашніх тварин не передбачає заподіяння тварині шкоди та травм або провокування тварини. Використання цього пристрою не за прямим призначенням може призвести до порушення федерального, регіонального або місцевого законодавства.

4. Обмеження відповідальності

За жодних обставин компанія Radio Systems Corporation або будь-які пов'язані з нею компанії не будуть нести відповідальності за (1) будь-які непрямі, штрафні, побічні, фактичні або опосередковані збитки та (або) (2) будь-які збитки або збитки будь-якого роду, що виникають внаслідок або через неналежне використання даного виробу. Покупець бере на себе всі ризики і всю відповідальність у зв'язку з використанням цього виробу максимально дозволеною законом. Щоб уникнути сумнівів, жодні положення цього пункту 4 не обмежуватимуть відповідальності компанії Radio Systems Corporation за смерть або заподіяння шкоди здоров'ю людей, а також шахрайство чи навмисне введення в оману.

5. Внесення змін до цих умов та положень

Компанія Radio Systems Corporation залишає за собою право час від часу вносити зміни до умов, положень та заяв, що стосуються використання цього виробу. Якщо про такі зміни вам стане відомо до початку використання цього виробу, вони будуть вважатися обов'язковими до виконання вами, якби вони були встановлені в цьому документі.



Radio Systems Corporation
10427 PetSafe Way
Knoxville, TN 37932 USA
(865) 777-5404
www.petsafe.net
400-1495-46

©2012 Radio Systems Corporation